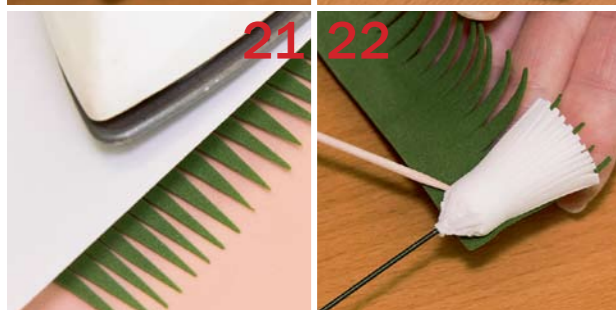
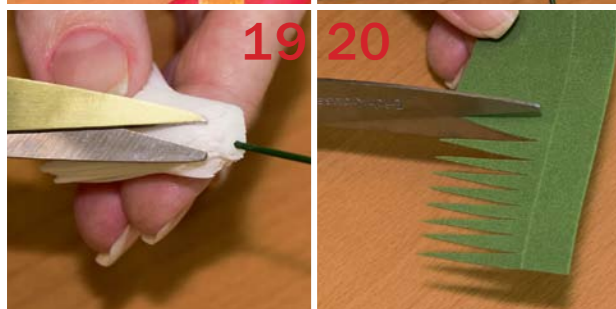
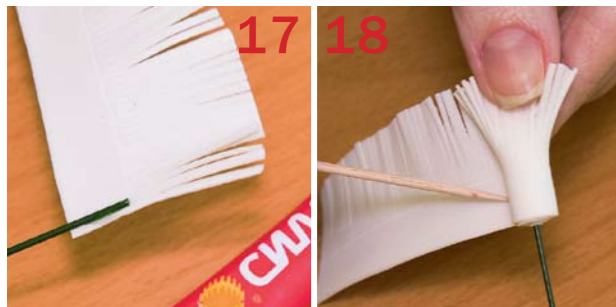


ЛИСТЬЯ:

- С помощью зубочистки нанесите прожилки на заготовки листьев, **рис. 31**. Подкрасьте листья зеленой пастелью, **рис. 32**. Для этого возьмите губку, нанесите на нее пастель зеленого цвета. Растушуйте ее губкой по деталям листьев.
- По центру, с изнаночной стороны листа (где нет прожилок), приклейте более тонкую проволоку, отступив от верхнего края 5-8 мм, **рис. 33**. Придайте листьям желаемый изгиб.

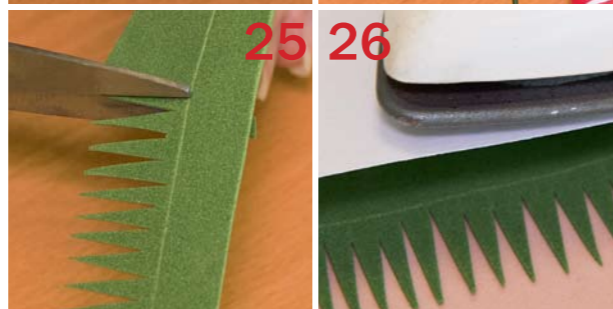
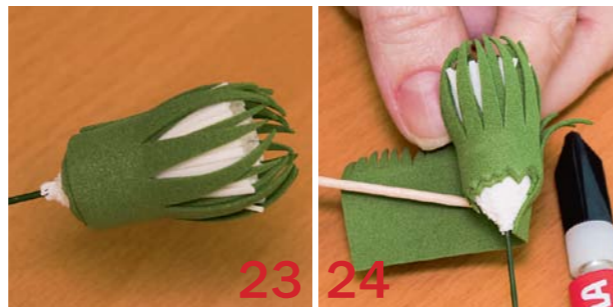
ФОН:

- Нанесите зеленую пастель на губку и подкрасьте нижнюю часть фона, **рис. 34**.

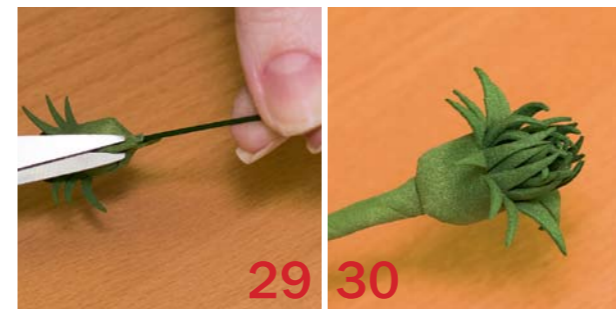


- Приклейте фон к основанию картины (картону) в нескольких местах: по краям и обязательно по центру. Клей наносите в минимальном количестве, иначе он будет просвечиваться через фон.
- Составьте композицию из одуванчиков. Крупные и средние листья лучше разместите на заднем плане картины, а маленькие — на переднем. Зафиксируйте цветы и листья на клей или термопистолет, **рис. 35**.
- Смешайте белый и зеленый сизаль. Приклейте его в основе композиции, **рис. 36**.
- Закрепите подвес с обратной стороны багетной рамы. Готовую работу вставьте в багет.

КАРТИНА ГОТОВА!



Желаем приятного времяпрепровождения, развлекайтесь, создавая!



Дорогой друг!

Перед тобой набор для создания 3D-картины из фоамирана (FOM EVA). Уникальные свойства этого материала заключаются в том, что он растягивается при нагревании, не боится воды, легко приобретает необходимую форму.



3D-картина «Одуванчики»

В набор входит:

- основа для картины — картон;
- багетная рама;
- проволока разной толщины;
- клей;
- зубочистки;
- пастель;
- фоамиран (FOM EVA) разных цветов и готовая вырубка листьев для картины;
- инструкция;
- сизаль;
- губка;
- выкройка;
- крепление для картины.

Дополнительно вам понадобятся:

- ножницы;
- утюг;
- термопистолет.

Приступим к работе.

Фон для картины — лист фоамирана размером 23*23 см отложите в сторону. Он потребуется нам на завершающем этапе работы. В наборе даны готовые детали цветов или листьев и выкройки деталей, которые нужно вырезать самостоятельно.

- Возьмите бумажную выкройку. На ней обозначены детали, их количество и цвет. Вырежьте детали выкройки. Разложите их на соответствующих по цвету листах FOM EVA.
- Обведите детали выкройки по контуру при помощи зубочистки и вырежьте, **рис. 1.**

Обратите внимание, материал дан с запасом. Если в процессе работы что-то не получается, у вас будет возможность исправить ошибку, выкроив испорченную деталь еще раз из экономленного материала.

ЦВЕТЫ:

- Для изготовления большого цветка возьмите полосу шириной 3,5 см и длиной 20 см желтого цвета. Нарезьте ее мелкой бахромой, не дорезая до края полоски 1 см, **рис. 2.** Чем тоньше нарежете бахрому, тем изящнее получится цветок. Больших цветков нужно сделать 3 шт.

ВНИМАНИЕ! В наборе дан клей мгновенного действия. На тюбике есть инструкция по вскрытию упаковки, просьба, ознакомиться. Для склеивания достаточно буквально одной капли. Для удобства работы, выдавите небольшое количество

клея на поверхность (например, на крышку от упаковочного тубуса) и нанесите его с помощью зубочистки на материал фоамиран. Не забывайте закрывать крышку тюбика с клеем, иначе он быстро засохнет. Для склеивания деталей Вы также можете использовать по желанию термопистолет, но с мелкими деталями удобнее работать при помощи клея.

ВНИМАНИЕ! Процесс термообработки материала при помощи нагревательного прибора (утюга) и склеивания деталей проводите при непосредственном участии и контроле взрослых.

- Возьмите более толстую проволоку. Подготовьте стебли разной длины. Один конец проволоки смажьте клеем и приклейте к полоске с бахромой, **рис. 3.** Постепенно смазывая полоску клеем, скрутите бахрому на проволоке, конец бахромы зафиксируйте клеем, **рис. 4, 5.**
- Ножницами срежьте острый торец цветка, формируя конус, **рис. 6.**
- Включите утюг. Установите регулятор температуры на цифру 2. Удерживая цветок за проволоку, приложите его к утюгу, **рис. 7.** Постепенно прокручивая цветок на утюге, прогрейте всю бахрому. Цветочек должен распуститься, **рис. 8.**
- Возьмите деталь чашелистика зеленого цвета из фоамирана. Нарезьте ее зубчиками, не дорезая до края полоски 2 см, **рис. 9.** При помощи утюга нагрейте деталь чашелист-

ника через лист белой бумаги, **рис. 10.**

- Приклейте чашелистик к цветку так, чтобы нижняя часть его заходила на стебель, **рис. 11.** Получившиеся складки необходимо обрезать, **рис. 12.**
- Отрежьте полосу зеленого цвета шириной 1 см. Один конец срежьте под углом 45 градусов. Этим срезом приложите полосу на стебель к основанию цветка и зафиксируйте клеем, **рис. 13.** Постепенно смазывая полоску клеем, обмотайте стебель цветка, **рис. 14, 15.** Если стебель получился тонким, обмотайте ствол еще раз второй полоской.

Далее по такому же принципу, как вы собирали большие цветки одуванчика, нужно собрать средние по размеру соцветия. Для их изготовления используйте полосу фоамирана желтого цвета шириной 3 см длиной 16 см и более короткую проволоку для формирования стебля. Таким образом, вам необходимо сделать 3 крупных и 2 средних цветка.

БУТОНЫ:

БЕЛЫЙ БУТОН:

- Возьмите полосу фоамирана белого цвета шириной 3 см длиной 16 см. Нарезьте ее бахромой, не дорезая до края полоски 1 см, **рис. 16.**
- Постепенно смазывая бахрому клеем, скрутите ее на проволоке, **рис. 17, 18.** Ножницами срежьте острый торец цветка, формируя конус, **рис. 19.**

- Возьмите полосу зеленого цвета шириной 3,5 см и длиной 9 см. Нарезьте ее заборчиком, не дорезая до края полоски 1 см, **рис. 20.**
- Прогрейте полосу с заборчиком при помощи утюга через лист бумаги, **рис. 21.** Приклейте верхний чашелистик вокруг цветка в два оборота так, чтобы изгиб заборчика смотрел в центр цветка, **рис. 22, 23.**
- Подготовьте нижний чашелистик, как описано выше для большого цветка (**рис. 9-12**). Приклейте к бутону, **рис. 24.**
- Обмотайте стебель полоской фоамирана, как описано выше для большого цветка (**рис. 14**).

МАЛЕНЬКИЙ БУТОН:

- Возьмите полосу зеленого фоамирана шириной 2,5 см и длиной 10 см. Нарезьте ее заборчиком, не дорезая до края полоски 1 см, **рис. 25.**
- Прогрейте полосу с заборчиком при помощи утюга через лист бумаги, **рис. 26.** Постепенно смазывая ее клеем, скрутите полосу на проволоке так, чтобы изгиб зубчиков смотрел в центр цветка, **рис. 27.** Ножницами срежьте острый торец цветка, формируя конус, как описано выше для цветка (**рис. 6**).
- Подготовьте чашелистик. Приклейте его к бутону в один оборот, лишнее обрежьте, **рис. 28, 29.**
- Обмотайте стебель полоской фоамирана, **рис. 30.**

