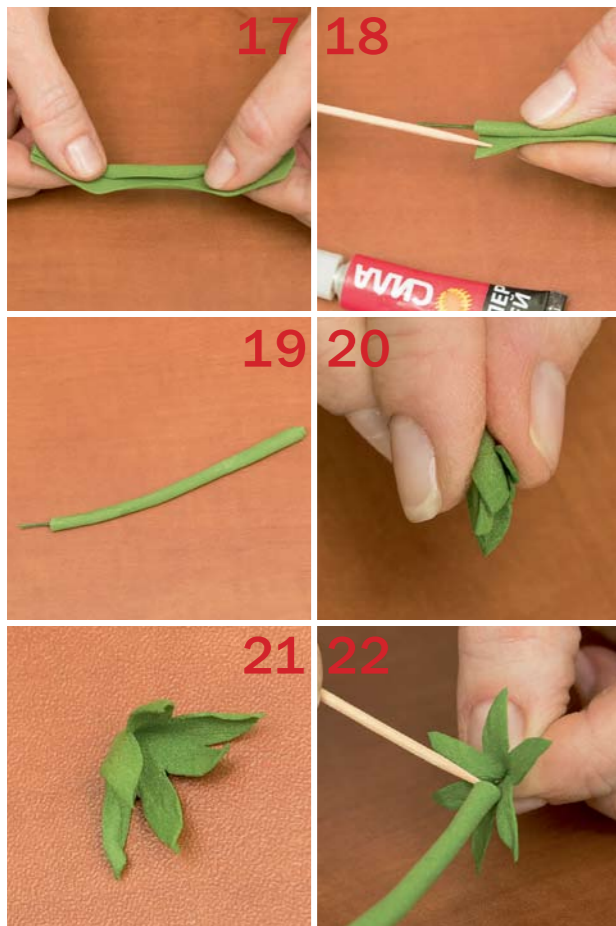
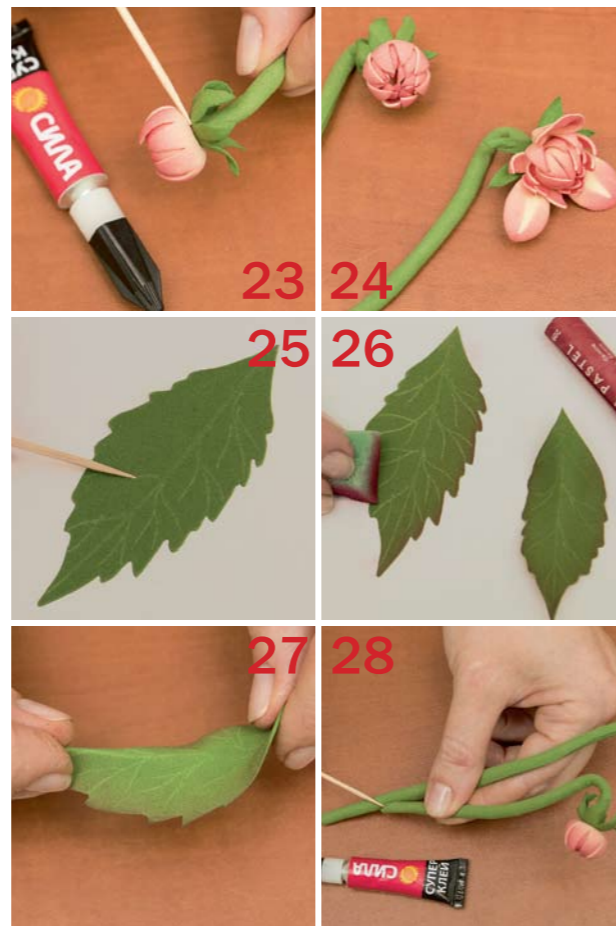


СБОРКА КОМПОЗИЦИИ:

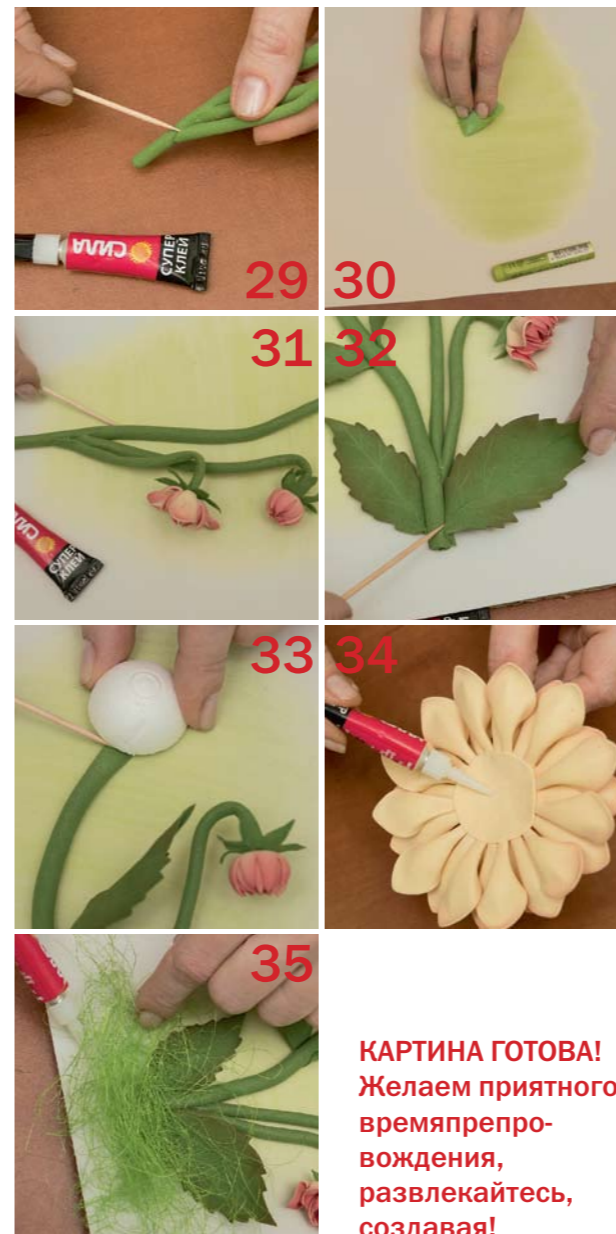
- Срежьте основание стеблей бутонов под углом 45 градусов. Приклейте к стеблю большого цветка, **рис. 28, 29.**
- Приложите собранные цветы к фону по центру. Определитесь с расположением основных деталей композиции. Пастелью зеленого цвета подкрасьте центр фона в виде овала, как бы повторяя форму цветка, **рис. 30.**
- Приклейте фон к основанию картины (картону) в нескольких местах: по краям и обязательно по центру. Клей наносите в минимальном количестве, иначе он будет просвечиваться через фон.
- Примерьте багетную раму. Простым карандашом наметьте на фоне еле заметными точками, где будут проходить



- границы рамы. Ориентируйтесь на них при сборке картины. Это поможет вам корректно сгруппировать композицию.
- Сделайте отступ от нижней границы рамы. Учтите, что внизу картины, под стеблями будет еще приклеиваться сизаль. Приложите стебель с бутонами в нижней части на фон.
- Приклейте стебли клеем, фиксируя их в двух местах, **рис. 31.** Приклейте листья, **рис. 32.**
- К верхней части стебля приклейте на фон 1/2 пенопластового шарика, **рис. 33.**
- Смажьте немного суперклеем или термоклеем основу для цветка, **рис. 34.** Приклейте ее на пенопластовое основание, плотно прижмите цветок.
- Вспушите сизаль и приклейте в основании цветка, **рис. 35.**



- Закрепите подвес с обратной стороны багетной рамы. Готовую работу вставьте в багет.



**КАРТИНА ГОТОВА!
Желаем приятного
временипрепровождения,
развлекайтесь,
создавая!**

Дорогой друг!
Перед тобой набор для создания 3D-картины из фоамирана (FOM EVA). Уникальные свойства этого материала заключаются в том, что он растягивается при нагревании, не боится воды, легко приобретает необходимую форму.



3D-картина «Георгины»

В набор входит:

- основа для картины — картон;
- багетная рама;
- проволока;
- клей;
- сизаль;
- 1/2 пенопластового шарика, Ø 3 см;
- зубочистки;
- пастель;
- фоамиран (FOM EVA) разных цветов;
- инструкция;
- губка;
- выкройка;
- крепление для картины.

Дополнительно вам понадобятся:

- ножницы;
- утюг.

Приступим к работе.

Фон для картины — лист фоамирана размером 23*23 см отложите в сторону. Он потребуется нам на завершающем этапе работы. В наборе даны готовые детали цветов и листья и выкройки деталей, которые нужно вырезать самостоятельно.

- Возьмите бумажную выкройку. На ней обозначены детали, их количество и цвет. Вырежьте детали выкройки и разложите их на соответствующих по цвету листах FOM EVA.
- Обведите детали выкройки по контуру при помощи зубочистки и вырежьте, **рис. 1.**

Обратите внимание, материал дан с запасом. Если в процессе работы что-то не получается, у вас будет возможность исправить ошибку, выкроив испорченную деталь еще раз из экономленного материала.

ЦВЕТОК:

- Нанесите на губку пастель красного цвета. Приложите в основании лепестка шаблон — треугольник, так чтобы его вершина не доходила до края лепестка 2-3 мм. Подкрасьте лепесток пастелью, не сдвигая треугольник, **рис. 2.** Окрасьте таким способом все лепестки цветка.
- Окрасьте края лепестков деталей № 5, 6, 7 с двух сторон, **рис. 3.**

ВНИМАНИЕ! Процесс термообработки материала при помощи нагревательного прибора (утюга) и склеивания деталей про-

водите при непосредственном участии и контроле взрослых.

- Включите утюг. Установите регулятор температуры на цифру 1. Нагрейте лепесток с изнаночной (неокрашенной) стороны через лист белой бумаги, **рис. 4.**
- Поочередно прогрейте детали № 5, 6, 7 при помощи утюга через лист бумаги. Пока деталь будет теплой, приподнимите лепестки к центру, **рис. 5.**

ВНИМАНИЕ! В наборе дан клей мгновенного действия. На тюбике есть инструкция по вскрытию упаковки, просьба, ознакомиться. Для склеивания достаточно буквально одной капли. Для удобства работы, выдавите небольшое количество клея на поверхность (например, на крышку от упаковочного тубуса) и нанесите его с помощью зубочистки на материал фоамиран, а не на пенопласт. Не забывайте закрывать крышку тюбика с клеем, иначе он быстро засохнет. Для склеивания деталей Вы также можете использовать по желанию термопистолет, но с мелкими деталями удобнее работать при помощи клея.

- Используя клей, подклейте основание каждого лепестка (детали № 1, 2, 3, 4) с двух сторон к центру, **рис. 6, 7.**
- Возьмите основание для цветка. Приклейте за кончик 4 больших лепестка (деталь № 4) друг напротив друга в виде крестовины, **рис. 8.**
- В образовавшиеся сектора приклейте еще по два больших лепестка (деталь № 4). Получившийся круг должен состо-

ять из 12 лепестков, **рис. 9.**

- Сформируйте второй круг между лепестками первого круга 12 больших лепестков (деталь № 4), сместившись к центру на 3-4 мм, **рис. 10, 11.**
- Приклейте между лепестками предыдущего круга третий круг из лепестков (деталь № 3) со смещением к центру на 3-4 мм, **рис. 12.** Получившийся круг так же должен состоять из 12 лепестков.
- Далее приклейте 4-й круг лепестков между лепестками третьего круга 10-12 шт. лепестков (деталь № 2) со смещением к центру, **рис. 13.**
- 5-й круг формируется из 6-9 лепестков (деталь № 1) таким же образом, как и предыдущие круги.
- Для получения серединки, вклейте друг в друга в шахматном порядке по 1 шт. заготовки № 5, 6, 7, от маленькой к большой, **рис. 14.**
- Приклейте готовую серединку в центр цветка, **рис. 15.**

БУТОН:

- Бутоны сделайте по принципу изготовления серединки цветка из деталей № 5, 6, 7 как описано выше (**рис. 14**). К основанию одного бутона приклейте три маленьких лепестка (деталь № 8), **рис. 16.**
- Возьмите заготовки для стеблей из зеленого фоамирана размером: 2*9 см, 2,5*13 см, 3*16 см.

Подготовьте проволоку длиной 10, 14 и 16 см. Скрутите рукави в трубочку заготовки по длинной стороне стебля, **рис. 17.** Вложите в заготовку проволоку соответствующего размера и плотно скрутите, край подклейте клеем, **рис. 18.** Свободный кончик проволоки должен быть только с одной стороны, **рис. 19.** Причем у самого большого стебля не должно быть свободного конца проволоки, этот стебель отложите для цветка.

- Нагрейте чашелистик при помощи утюга через лист белой бумаги. Пока он теплый, сложите его зонтиком и прокрутите между пальцев, **рис. 20, 21.**
- Центр чашелистика проткните свободным концом проволоки стебля. Подклейте чашелистик к стеблю (листья чашелистика выгнуты к направлению стебля), **рис. 22.**
- Зубочисткой проткните центр основания бутона. Наденьте бутон на стебель. Подклейте бутон клеем к чашелистику, **рис. 23.** Изогните стебель, **рис. 24.**

ЛИСТЬЯ:

- Возьмите заготовку листа, зубочисткой нарисуйте прожилки, как показано на выкройке, **рис. 25.**
- Нанесите на губку пастель красного цвета. Подкрасьте листья только по краю с двух сторон, **рис. 26.**
- Нагрейте лист георгина с изнаночной стороны, где нет прожилок, при помощи утюга через лист белой бумаги. Пока лист теплый придайте ему желаемую форму, **рис. 27.**

